

Obszary chronione na terenie powiatu kaliskiego

Według ustawy o ochronie przyrody obszar chronionego krajobrazu obejmuje tereny chronione ze względu na wyróżniający się krajobraz o zróżnicowanych ekosystemach, wartościowe ze względu na możliwość zaspokajania potrzeb związanych z turystyką i wypoczynkiem lub pełnią funkcję korytarzy ekologicznych.

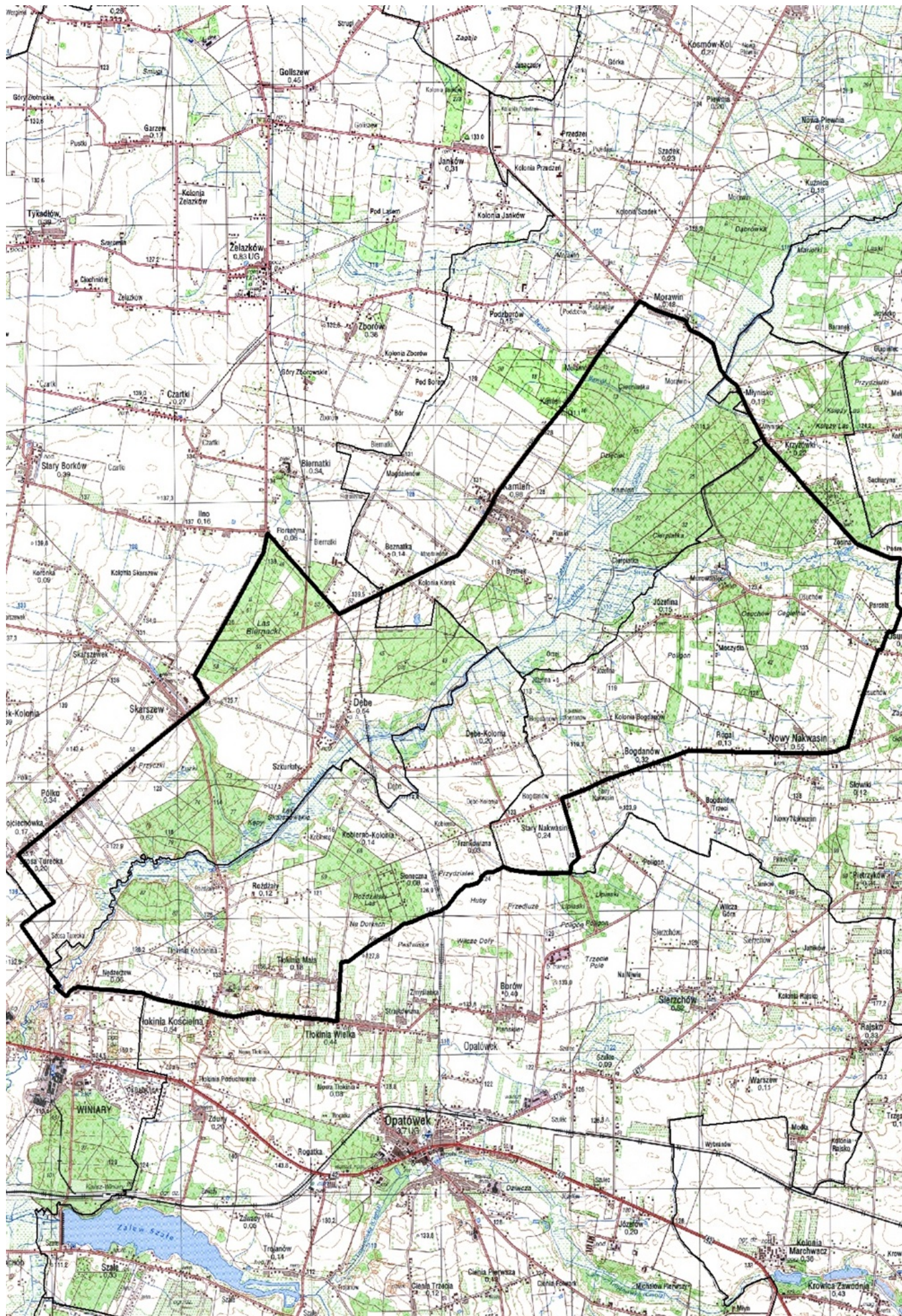
Obszar chronionego krajobrazu "Dolina rzeki Swędrni"

Obszar powołany został Rozporządzeniem nr 68 Wojewody Kaliskiego z dnia 20 grudnia 1991 roku w sprawie ustalenia obszaru chronionego krajobrazu "Dolina rzeki Swędrni" (Dz. Urz. Woj. Kal. Nr 17, poz. 161). Obszar o ogólnej powierzchni 5000 ha cechuje się istotnymi wartościami przyrodniczymi: rzeźba terenu, zbiorniki wodne, szata roślinna i walory estetyczno-widokowe krajobrazu, mającymi aktualne i potencjalne znaczenie dla regulacji warunków środowiska i zabezpieczenia możliwości realizacji funkcji rekreacyjnej. Dolina Swędrni powstała w okresie zlodowacenia środkowopolskiego, stąd jej atrakcyjne walory naturalnego krajobrazu meandrującej rzeki ze stromymi zejściami i łąkami łągowymi. Tereny doliny porastają m.in. lasy grądowe oraz kwaśne i świetliste dąbrowy. Spośród 714 gatunków rosnących tu roślin, 19 to gatunki chronione (w tym m.in. grąźel żółty, grzybień północny, rosiczka okrągłolistna, kalina koralowa, kocanki piaskowe, lilia złotogłów czy konwalia majowa). W faunie obszaru stwierdzono występowanie ptaków uznanych w skali Europy za ginące: czajka, błotniak stawowy, zimorodek, perkozek, cyranka czy płaskonos. W wodach rzeki Swędrni występują takie gatunki ryb jak: koza złotawa, minóg ukraiński oraz piskorz. Największe zagrożenie dla zbiorowisk tak ściśle związanych z oddziaływaniem wody upatruje się w obniżaniu poziomu wód gruntowych.





Starostwo Powiatowe w Kaliszu

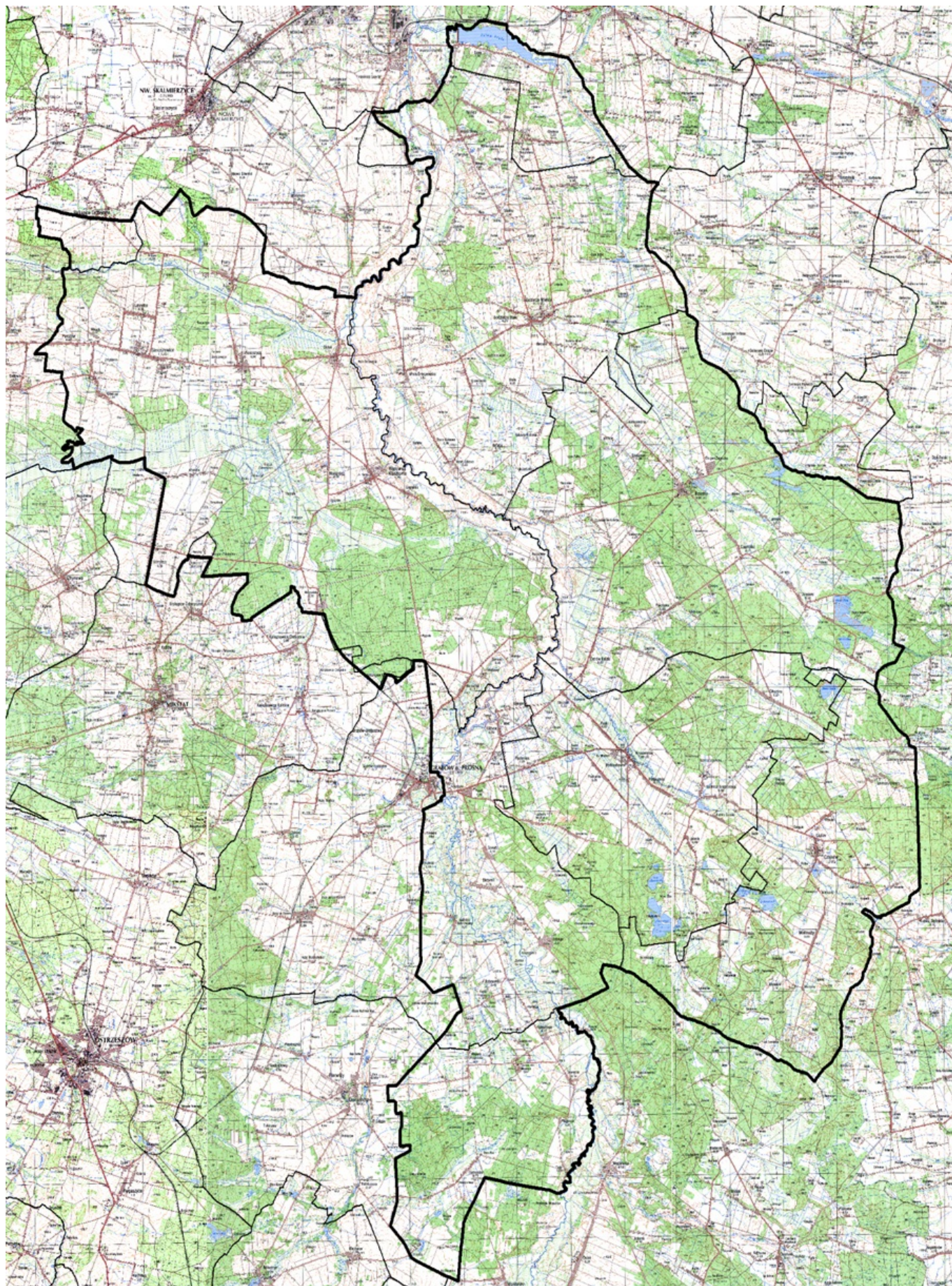


"Obszar Chronionego Krajobrazu Dolina Proсны"

Pierwotnie obszar został powołany Rozporządzeniem nr 65 Wojewody Kaliskiego z dnia 20 grudnia 1996 roku w sprawie ustalenia obszaru chronionego krajobrazu "Dolina rzeki Proсны" (Dz. Urz. Woj. Kal. z 1997 r. Nr 1, poz. 1). Dnia 16 lipca 2019 r. weszła w życie Uchwała Nr IX/164/19 Sejmiku Województwa Wielkopolskiego z dnia 24 czerwca 2019 r. w sprawie Obszaru Chronionego Krajobrazu Dolina Proсны na terenie województwa wielkopolskiego. Całkowita powierzchnia obszaru wynosi 10 602,40 ha i jest położona na terenie gmin: Brzeziny 810,41 ha, Doruchów 637,65 ha, Grabów nad Prosną 1 679,96 ha, Godziesze Wielkie 1 596,63 ha, Kraszewice 58,39 ha, Łęka Opatowska 2 145,63 ha, Nowe Skalmierzyce 292,43 ha, Sierszewice 3 381,3 ha. Liczne lasy, głównie sosnowe poprzecinane są polami uprawowymi, łąkami i stawami rybnymi. Obszar powołano w celu ochrony wartości przyrodniczych, kulturowych oraz zasobów wodnych i walorów rekreacyjnych. Szczególny walor krajobrazowy nadają Prośnie, powtarzające się regularnie, występujące na przemian brzegi wklęsłe i wypukłe. Skarpy przybrzeżne koryta rzeki porastają łągi zboczowe oraz zarośla wiklinowe. W części przybrzeżnej oraz w starorzeczach doliny Proсны występuje około 50 różnego typu naturalnych zbiorowisk roślinnych. Na terenie tym spotkać można wiele roślin chronionych, w tym takich jak: grzybień biały, grąźel żółty, kruszyna pospolita. Swoje miejsca lęgowe mają tu chronione gatunki ptaków – m.in. gołębiarz, łabędź niemy, błotniak stawowy, czajka, dudek i kobuz. Do najcenniejszych elementów obszaru należą: różnorodność zbiorowisk przyrodniczych, stanowiska gatunków chronionych, pomniki przyrody, zabytki architektury, miejsca atrakcyjne turystycznie i krajobrazowo.







Rezerваты przyrody

Rezerwat przyrody "Brzeziny"

Cel utworzenia: ze względu na występowanie rzadkiej w Polsce, reliktywnej z ubiegłych epok geologicznych i będącej pod ochroną gatunkową paproci Długosz królewski - *Osmunda regalis* L.

Data utworzenia: Na mocy Zarządzenia nr 221 Ministra Leśnictwa i Przemysłu Drzewnego z dnia 15 lipca 1958 r.

Dane podstawowe:

- Nazwa rezerwatu wywodzi się od najbliższej miejscowości gminnej - wsi Brzeziny
- Powierzchnia rezerwatu wynosi 4,41 ha.
- Paproć Długosz królewski występuje na zbiorowisku wilgotnego boru trzęślicowego na glebach bielcowo - murszastych.

Zagrożenia:

- Obniżenie poziomu wód gruntowych i związana z tym sukcesja.

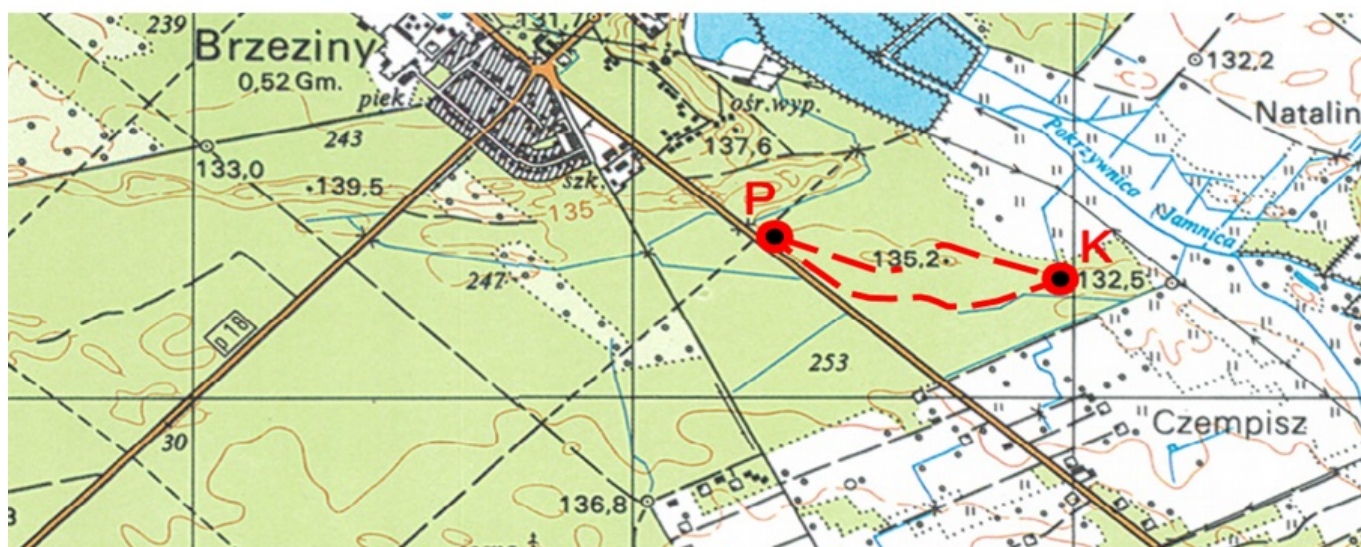
Rośliny runa:

- Długosz królewski
- Narecznica krótkoostna
- Trzęślica modra
- Siódmaczek leśny
- Borówka czernica i brusznica
- Turzycyca pospolita
- Bagno zwyczajne

Uwagi:

- Najbardziej zróżnicowana roślinność jest na północy i w środku rezerwatu, ponieważ występuje tam obniżenie terenu powodując większą wilgotność podłoża.
- Ogółem zlokalizowanych jest tu 81 gatunków roślin, jednak nie odnaleziono odnotowanych wcześniej: Rosiczki okrągłolistnej, Modrzewnicy zwyczajnej i Wełnianki pochwowatej.
- Obserwuje się zmniejszenie zasięgu Długosza królewskiego.

ŚCIEŻKA LEŚNA "DŁUGOSZ KRÓLEWSKI"



Długosz królewski jest okazałą paprocią, roślina dorasta do 2 m wysokości, kłącza rozgałęzione, liście z długimi ogonkami, jesienią usychają. Liść zarodnionośny - jest górną częścią liścia płonnego, przekształconą w silnie rozgałęzioną wiechę, całkowicie pokryty zarodnikami. W Polskiej tradycji Długosz królewski znany jest jako „kwiat paproci”. Ludzie widząc liście zarodnionośne myśleli, że są to kwiaty. Paprocie jednak nie wytwarzają kwiatów. Owe „kwiaty” według starego podania pojawiają się tylko raz w roku, w święto Kupały (noc z 23 - 24 czerwca). Znalazienie „kwitnącej i świecącej” paproci miało przynieść znalazcy szczęście. „Świecenie kwiatu paproci” w nocy jest zjawiskiem spowodowanym obsiadaniem przez

światliki świętojańskie liści zarodniośnych.





REZERWAT PRZYRODY „OLBINA”

Cel utworzenia: zachowanie ze względów naukowych i dydaktycznych jodły pospolitej na północnym krańcu jej naturalnego zasięgu.

Data utworzenia: Pierwsze informacje o utworzeniu pochodzą z roku 1937/38 o utworzeniu rezerwatu w ramach lasów miejskich. Po II wojnie światowej na mocy Zarządzenia nr 224 Ministra Leśnictwa i Przemysłu Drzewnego z dnia 15 lipca 1958 r. ustanowiono ostatecznie rezerwat „OLBINA”

Dane podstawowe:

- Nazwa rezerwatu wywodzi się najprawdopodobniej od słowa „olba”, którym dawniej określono jodłę.
- Powierzchnia rezerwatu wynosi 16,99 ha.
- Otuliny - brak.
- 75% stanowią gleby bielicowe
- Wiek starodrzewia sosnowego datuje się na około 190 lat, obecnie w fazie naturalnego zamierania
- Jodła (190, 95, 90, 34 i 15 letnia), łącznie ponad 6500 szt. - jest najliczniej reprezentowana i charakteryzuje się największą dynamiką wzrostu - przez ostatnie 50 lat liczba drzew wzrosła 10 - krotnie.
- Świerk jako dominujący po II wojnie światowej, wymarł z uwagi obniżenia się poziomu wód gruntowych - obecnie brak starych osobników.
- Inne gatunki to: Brzoza brodawkowata (dobrze się odnawia w lukach po wypadających drzewach, głównie świerkach), Olsza czarna, Dąb szypułkowy, Buk zwyczajny, Topola osika i Klon jawor.

Uwagi:

- Obecność drewna martwego (głównie świerk) szacuje się na 3-5 % masy drzew żyjących.
- Na terenie rezerwatu zlokalizowano 24 szt. drzew o wymiarach powyżej 200 cm obwodu, są to przede wszystkim sosny i jodły oraz 1 szt. buk i 1 szt. olsza.

Drzewa o największych parametrach

Starostwo Powiatowe w Kaliszu

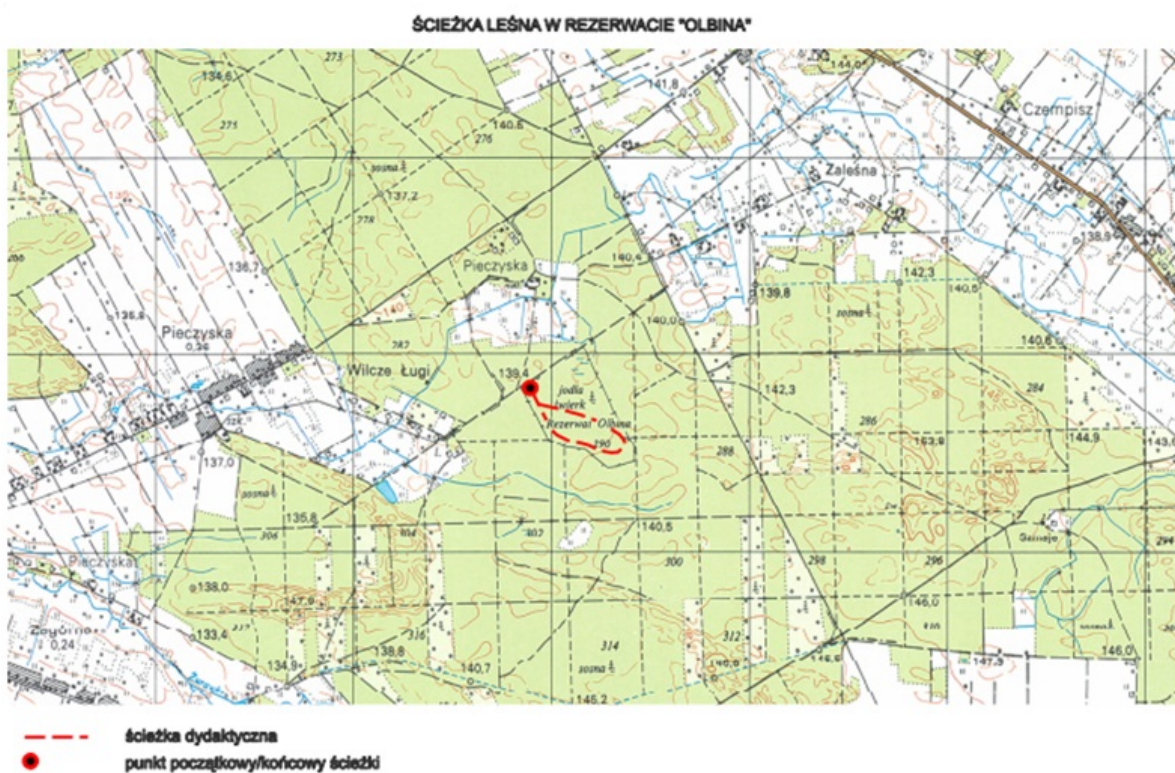
gatunek	obwód (cm)	miąższość (m ³)
sosna zwyczajna	302	9,78
jodła pospolita	305	10,34

- Ogółem zlokalizowanych jest tu 141 gat. roślin, między innymi takie gatunki chronione jak : Widłak jałowcowaty i Kruszczyk szerokolistny.

- Wartość krajobrazowa rezerwatu jest wysoka z uwagi na występujący tu: starodrzew, polanki z młodym pokoleniem drzew i krzewów, wykroty, obecność bagna i małego fragmentu olsu typowego.

Główne działania ochronne przewidziane w Rozporządzeniu Wojewody Wielkopolskiego w sprawie ustanowienia planu ochrony dla rezerwatu „Olbina” z 18.02.2008r. to:

- powstrzymywanie procesu neofityzacji – usuwanie co 5 lat czeremchy, robinii, dębu czerwonego,
- ograniczenie nielegalnego pozyskiwania gałęzi i młodych drzew (okres świąteczny)
- wykorzystywanie nasion jodły jako bazy nasiennej do wprowadzania tego gatunku w lasach sąsiadujących









NATURA 2000

DOLINA SWĘDRNI

Obszar mający znaczenie dla Wspólnoty Dolina Swędrni PLH300034

Mezoregion: Wysoczyzna Kaliska.

Zatwierdzony decyzją Komisji z dnia 10 stycznia 2011 r.

Powierzchnia: 1 290,70 ha.

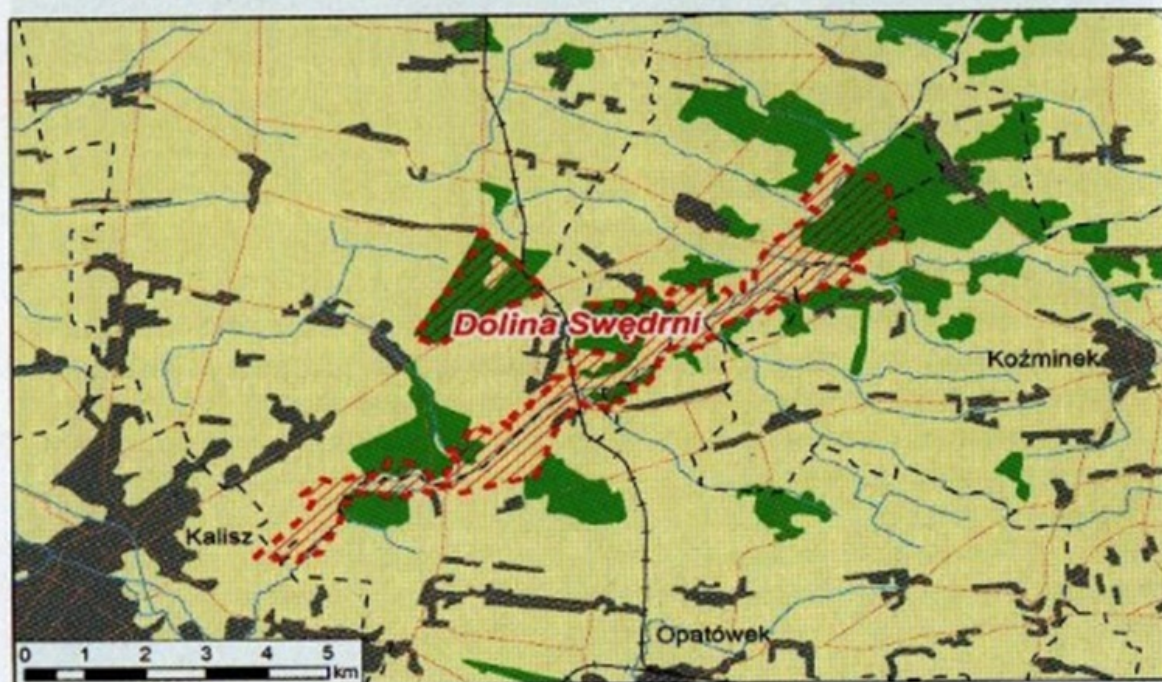
Położenie administracyjne: powiat kaliski, gminy: Ceków-Kolonia, miasto Kalisz, Opatówek i Żelazków.

Przedmioty ochrony

Siedliska będące przedmiotami zainteresowania Wspólnoty: 6430 Ziolorośla górskie (*Adenostylin alliariae*) i ziolorośla nadrzeczne (*Convolvuletalia sepium*), 6510 Niżowe i górskie świeże łąki użytkowane ekstensywnie (*Arrhenatherion elatioris*), 7140 Torfowiska przejściowe i trzęsawiska (przeważnie z roślinnością z *Scheuchzeria-Caricetea*), 9170 Grąd środkowoeuropejski i subkontynentalny (*Galio-Carpinetum*, *Tilio-Carpinetum*), 9190 Kwaśne dąbrowy (*Quercion robori-petraeae*), 91E0 Łęgi wierzbowe, topolowe, olszowe i jesionowe (*Salicetum albo-fragilis*, *Populetum albae*, *Alnenion glutinoso-incanae*, olsy źródłiskowe) i 91F0 Łęgowe lasy dębowo-wiązowo-jesionowe (*Ficario-Ulmetum*).

Gatunki będące przedmiotami zainteresowania Wspólnoty: koza złotawa *Sabanejewia aurata*, minogi czarnomorskie *Eudontomyzon* spp., piskorz *Misgurnus fossilis*.

Obszar obejmuje fragment doliny Swędrni wraz z jej dopływem Żabianką oraz przylegające tereny rozcinanej przez te rzeki Wysoczyzny Kaliskiej. Położony jest na północny zachód od granicy Kalisza, gdzie Swędrnia uchodzi do Prosny. Wyso-



Obszary mające znaczenie dla Wspólnoty

czyna Kaliska cechuje się monotonna rzeźbą, stąd dolina Swędrni jest wyraźnie zaznaczona w krajobrazie. Zarówno Swędrnia, od północno-wschodniej granicy omawianego obszaru do miejscowości Rożdżały, jak i Żabianka, płyną w stosunkowo szerokiej i płaskiej dolinie. Poniżej, aż do południowo-wschodniej granicy obszaru, na przedmieściach Kalisza, Swędrnia płynie dość wąską i stosunkowo głęboko wciętą doliną, tworząc liczne meandry.

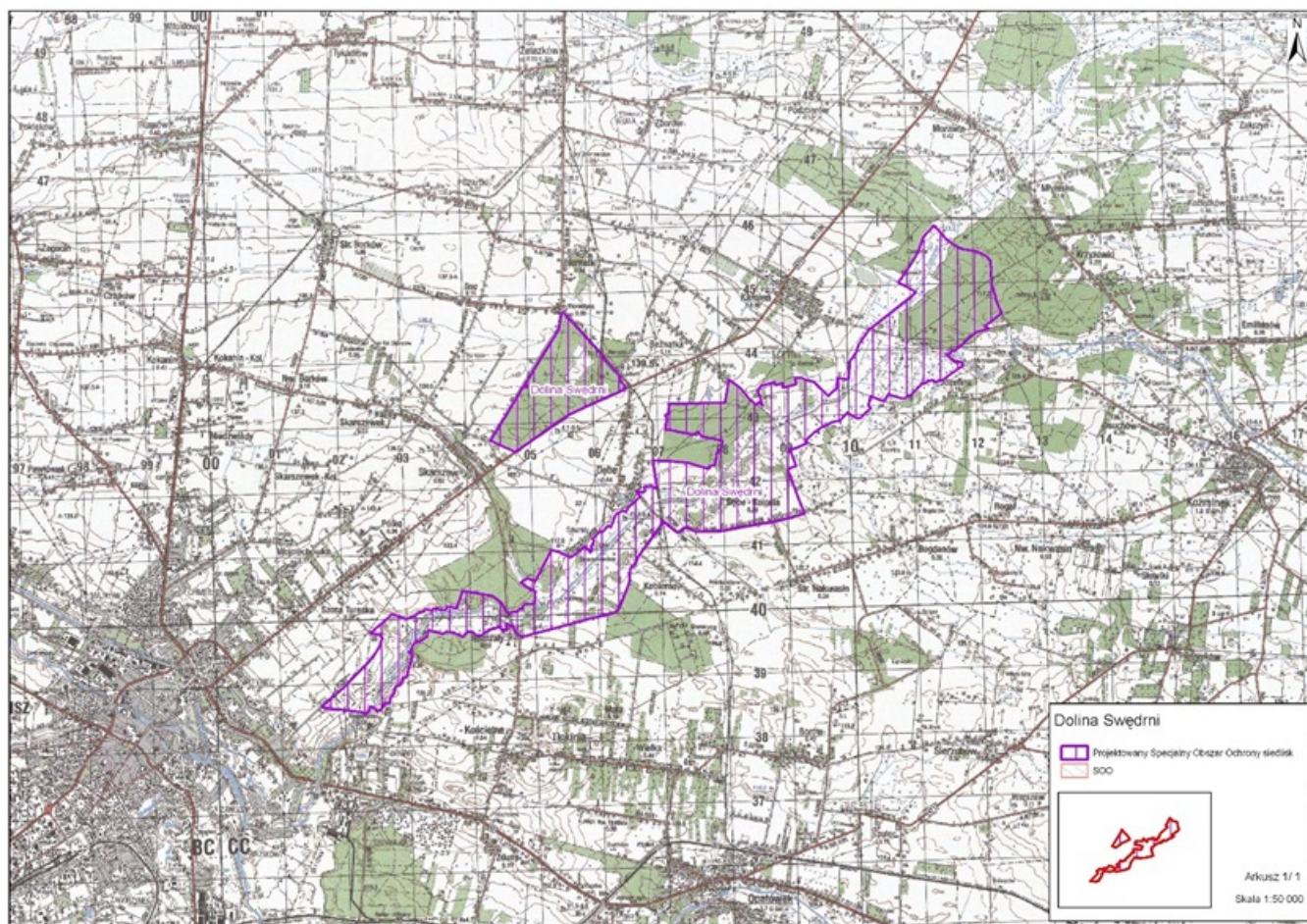


Dolina Swędrni (fot. J. Borysiak)

Na terenie ostoi zidentyfikowano 10 typów siedlisk z załącznika I dyrektywy Rady 92/43/EWG, zajmujących około 20% powierzchni. Flora liczy około 700 gatunków, w tym kilkanaście chronionych. Do najcenniejszych obiektów przyrodniczych omawianego terenu zaliczyć należy torfowisko przejściowe oraz murawy kserotermiczne. Torfowisko odznacza się obecnością fitocenozy kilku zagrożonych w Wielkopolsce zbiorowisk. Są to m.in.: mszar z turzycą dzióbkowatą, zespół jaskra płomiennika i situ drobnego, a także zespół grzybieni północnych. Na niewielkich powierzchniowo murawach kserotermicznych rozwijają się zubożałe florystycznie płaty rzadkiego i zagrożonego w Wielkopolsce zespołu miłka wiosennego i kłosownicy pierzastej. W dolinach rzek dość duże powierzchnie zajmują ekosystemy ekstensywnie użytkowanych łąk. Największy udział mają łąki wyczyńcowe oraz mniej cenne gospodarczo i przyrodniczo fitocenozy ze śmiałkiem darniowym. Bliżej rzeki, na obszarach nierzadko zalewanych i wypasanych, częste są płaty wilgotnych muraw, zespół jaskra rozłogowego i wyczyńca kolankowego. Dość częste są płaty ziołorośli nadrzecznych, które jednak występują przede wszystkim na antropogenicznych wałach przykorytowych. Lepiej zachowane ziołorośla naturalnego pochodzenia cechują się obecnością fitocenozy kilku zespołów, m.in.: zespołu wiązówki błotnej i bodziszka błotnego, tojeści pospolitej i wiązówki błotnej oraz kianiaki pospolitej i kielisznika zaroślowego. Wśród ekosystemów leśnych na uwagę zasługują dobrze wykształcone acydofilne dąbrowy oraz niewielki płat zboczowych łągów wiązowych z fiołkiem wonnym. W wodach rzeki Swędrni stwierdzono występowanie dwóch bardzo rzadkich gatunków ryb, a mianowicie minoga ukraińskiego oraz kozy złotawej. W Wielkopolsce ich stanowiska występują jeszcze tylko w południowej części regionu, skąd minóg ukraiński podawany jest z Pradoliny Bzury-Neru, a koza złotawa z terenów Ostoi nad Baryczą.

Walory przyrodnicze Doliny Swędrni zagrożone są przede wszystkim zwiększeniem zanieczyszczenia wód rzeki, zmianami stosunków wodnych i zaniechaniem gospodarki łąkarskiej.

Starostwo Powiatowe w Kaliszu



SIEDLISKA

1. 3150 — starorzecza i naturalne eutroficzne zbiorniki wodne
2. 6210 — murawy kserotermiczne (i ciepłolubne murawy - priorytetowe są tylko murawy z ważnymi stanowiskami storczyków
3. 6430 — ziołorośla górskie i ziołorośla nadrzeczne
4. 6510 — niżowe i górskie świeże łąki użytkowane ekstensywnie
5. 7140 — torfowiska przejściowe i trzęsawiska
6. 9170 — grąd środkowoeuropejski i subkontynentalny
7. 9190 — kwaśne dąbrowy
8. 91E0 — łągi wierzbowe, topolowe, olszowe i jesionowe
9. 91F0 — łąkowe lasy dębowo-wiązowo-jesionowe
10. 9110 — kwaśne buczyny

FAUNA

Lp.	Kod	Nazwa polska	Nazwa łacińska	D.S.	KE	KZ	SW	N	Suma	Rok monitoringu
1.	2484	Minóg ukraiński	Eudontomyzon mariae	3	2	1	2		8	2009 2010
2.	1145	Piskorz	Misgurnus fossilis	3	1	1	2		7	2010
3.	1146	Koza złotawa	Sabanejewia aurata	3	1	3	2	2	11	2009 2010

Starostwo Powiatowe w Kaliszu

